



รายงานสถานการณ์ภัยแล้งและภัยพิบัติ ฉบับที่ 133

ประจำวันที่ 13 กรกฎาคม 2561

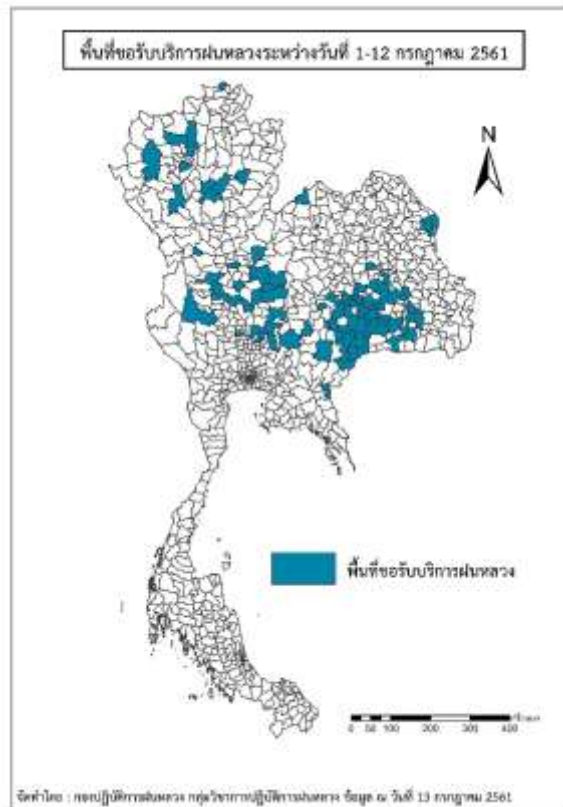
และผลการปฏิบัติการฝนหลวงประจำวันที่ 12 กรกฎาคม 2561

กลุ่มวิชาการปฏิบัติการฝนหลวง กองปฏิบัติการฝนหลวงกรมฝนหลวงและการบินเกษตร

royalrainmaking_academic@hotmail.com

๑ พื้นที่ขอรับบริการฝนหลวง (ระหว่างวันที่ 1- 12 กรกฎาคม 2561)

| ภาค | รายชื่อจังหวัด (อำเภอ) ที่มีผู้ขอรับบริการ | จำนวนผู้ขอรับบริการ (ราย) |
|--------------------|---|---------------------------|
| เหนือ | กำแพงเพชร(ชาณุวรลักษบุรี โกสัมพีนคร), พิจิตร(ตงเจริญ ทับคล้อ โพธิ์ประทับช้าง), พิษณุโลก (เนินมะปราง), ลำปาง(แม่ทะ), ลำพูน(ลี้ เมืองลำพูน), เชียงราย(แม่สาย), เชียงใหม่(ดอยสะเก็ด พร้าวมแม่แจ่ม แม่แตง), เพชรบูรณ์(ชนแดน บึงสามพัน วิเชียรบุรี หนองไผ่), แพร่(ร้องกวาง ลอง วังชิ้น) | 38 |
| กลาง | นครสวรรค์(ชุมแสง ตากฟ้า พยุหะคีรี ลาดยาว โกรกพระ ไผ่ศาลี), ลพบุรี(พัฒนานิคม เมืองลพบุรี ชัยบาดาล), สระบุรี(บ้านหมอ พระพุทธบาท แก่งคอย), อุทัยธานี(บ้านไร่ สว่างอารมณ์), อ่างทอง (แสวงหา) | 21 |
| ตะวันออกเฉียงเหนือ | นครพนม(ปลาปาก เมืองนครพนม เรณูนคร), นครราชสีมา(ขามสะแกแสง ครบุรี จักราช ชุมพวงบัวใหญ่ ประทาย ปากช่อง พิมาย สูงเนิน เมืองยาง โนนแดง), บุรีรัมย์(กระสัง คูเมือง ชำนิ นางรอง นาโพธิ์ บ้านกรวด บ้านด่าน บ้านใหม่ไชยพจน์ ประโคนชัย ปะคำ พลับพลาชัย พุทไธสง ละหานทราย ลำปลายมาศ สตึก หนองกี่ หนองหงส์ ห้วยราช เฉลิมพระเกียรติ เมืองบุรีรัมย์ แคนดง โนนดินแดง โนนสุวรรณ), มหาสารคาม(กันทรวิชัย นาเชือก พยัคฆภูมิพิสัย วาปีปทุม), ร้อยเอ็ด(จตุรพักตรพิมานพนมไพร สุวรรณภูมิ หนองฮี เกษตรวิสัย เมืองร้อยเอ็ด), ศรีสะเกษ(ขุขันธ์ ปรังค์ภู์ พยุห์ ยางชุมน้อย ราชีไศล อุทุมพรพิสัย เมืองศรีสะเกษ), สุรินทร์(จอมพระ ชุมพลบุรี ศีขรภูมิ สังขะ สำโรงทาบ เขวาสินรินทร์ เมืองสุรินทร์), เลย(เชียงคาน) | 61 |
| ตะวันออก | สระแก้ว(คลองหาด ตาพระยา) | 3 |
| ใต้ | ไม่มีการขอรับบริการ | 0 |
| รวม | 23 จังหวัด (100 อำเภอ) | 123 |



๑ สถานการณ์ปริมาณน้ำเก็บกักในอ่างเก็บน้ำที่สำคัญ

| | ความจุของอ่างที่ รนก. ¹ (ล้าน ลบ.ม.) | ปริมาณน้ำในอ่างฯ (%) | | | | ปริมาณน้ำไหลลงอ่างฯ (ล้าน ลบ.ม.) | ปริมาณน้ำระบาย (ล้าน ลบ.ม.) | ระดับน้ำ |
|------------------------------|--|----------------------|---------|---------|---------|-------------------------------------|--------------------------------|-------------|
| | | 9 ก.ค. | 10 ก.ค. | 11 ก.ค. | 12 ก.ค. | | | |
| ภาคเหนือ | | | | | | 25.28 | 49.76 | |
| - ภูมิพล(ตาก) | 13,462 | 55 | 55 | 55 | 54 | 2.79 | 22.00 | - |
| - สิริกิติ์(อุดรดิตถ์) | 9,510 | 54 | 54 | 54 | 54 | 20.75 | 22.00 | - |
| - แม่จัน(เชียงใหม่) | 265 | 46 | 46 | 46 | 46 | 0.25 | 0.40 | ต่ำกว่า 50% |
| - แม่กวางฯ(เชียงใหม่) | 263 | 29 | 29 | 29 | 28 | 0.36 | 1.22 | ต่ำกว่า 30% |
| - กิวลม(ลำปาง) | 106 | 47 | 46 | 44 | 42 | 0.36 | 2.20 | ต่ำกว่า 50% |
| - กิวคอง(ลำปาง) | 170 | 52 | 52 | 52 | 52 | 0.21 | 0.21 | - |
| - แควน้อยฯ(พิษณุโลก) | 939 | 17 | 17 | 16 | 16 | 0.56 | 1.73 | ต่ำกว่า 20% |
| - แม่มอก(ลำปาง) | 110 | 44 | 44 | 44 | 44 | 0.12 | 0.29 | ต่ำกว่า 50% |
| ภาคตะวันออกเฉียงเหนือ | | | | | | 26.97 | 26.25 | |
| - ห้วยหลวง(อุดรธานี) | 135 | 45 | 45 | 45 | 44 | 0.11 | 0.52 | ต่ำกว่า 50% |
| - น้ำอูน(สกลนคร) | 520 | 65 | 65 | 66 | 67 | 4.61 | 0.00 | - |
| - น้ำพุง(สกลนคร) | 166 | 25 | 24 | 24 | 27 | 4.99 | 0.60 | ต่ำกว่า 30% |
| - จุฬารัตน์(ชัยภูมิ) | 164 | 51 | 51 | 51 | 51 | 0.20 | 0.00 | - |
| - อุบลรัตน์(ขอนแก่น) | 2,431 | 34 | 33 | 33 | 32 | 0.19 | 10.43 | ต่ำกว่า 40% |
| - ลำปาว(กาฬสินธุ์) | 1,980 | 37 | 37 | 37 | 37 | 15.07 | 8.27 | ต่ำกว่า 40% |
| - ลำตะคอง(นครราชสีมา) | 314 | 65 | 65 | 66 | 65 | 0.22 | 0.62 | - |
| - ลำพระเพลิง(นครราชสีมา) | 110 | 63 | 63 | 62 | 62 | 0.00 | 1.06 | - |
| - มูลบन(นครราชสีมา) | 141 | 52 | 52 | 52 | 51 | 0.00 | 0.38 | - |
| - ลำแซะ(นครราชสีมา) | 275 | 44 | 44 | 44 | 45 | 0.69 | 0.16 | ต่ำกว่า 50% |
| - ลำน้ำรอง(บุรีรัมย์) | 121 | 52 | 52 | 51 | 51 | 0.00 | 0.34 | - |
| - สิรินคร(อุบลราชธานี) | 1,966 | 47 | 47 | 47 | 47 | 0.89 | 3.87 | ต่ำกว่า 50% |
| - ลำปลายมาศ(นครราชสีมา) | 98 | 70 | 69 | 69 | 69 | 0.00 | 0.00 | - |
| ภาคกลาง | | | | | | 70.20 | 23.13 | |

¹รนก. = ระดับน้ำเก็บกัก, ที่มา: กรมชลประทาน

| | ความจุของ อ่างที่ รนท.1 (ล้าน ลบ.ม.) | ปริมาณน้ำในอ่างฯ (%) | | | | ปริมาณน้ำ ไหลลงอ่างฯ (ล้าน ลบ.ม.) | ปริมาณน้ำ ระบาย (ล้าน ลบ.ม.) | ระดับน้ำ |
|-----------------------------|--|----------------------|---------|---------|---------|---|------------------------------------|-------------|
| | | 9 ก.ค. | 10 ก.ค. | 11 ก.ค. | 12 ก.ค. | 12 ก.ค. | 12 ก.ค. | |
| - ป่าสัก(ลพบุรี) | 960 | 21 | 21 | 20 | 20 | 0.67 | 2.21 | ต่ำกว่า 30% |
| - ทับเสลา(อุทัยธานี) | 160 | 48 | 48 | 48 | 48 | 0.00 | 0.00 | ต่ำกว่า 50% |
| - กระเสียว(สุพรรณบุรี) | 240 | 65 | 65 | 65 | 65 | 0.88 | 0.88 | - |
| - ศรีนครินทร์(กาญจนบุรี) | 17,745 | 81 | 81 | 82 | 82 | 20.29 | 6.97 | - |
| - วชิราลงกรณ์(กาญจนบุรี) | 8,860 | 60 | 60 | 61 | 61 | 48.36 | 13.07 | - |
| ภาคตะวันออก | | | | | | 7.35 | 3.00 | |
| - ชุนด่านฯ(นครนายก) | 224 | 40 | 41 | 41 | 41 | 1.07 | 0.25 | ต่ำกว่า 50% |
| - คลองสี่ด(ฉะเชิงเทรา) | 420 | 48 | 49 | 50 | 50 | 2.37 | 0.90 | - |
| - บางพระ(ชลบุรี) | 117 | 60 | 59 | 59 | 59 | 0.00 | 0.24 | - |
| - หนองปลาไหล(ระยอง) | 164 | 70 | 70 | 70 | 70 | 0.72 | 0.11 | - |
| - ประแสร์(ระยอง) | 295 | 69 | 70 | 70 | 70 | 0.86 | 1.50 | - |
| - นฤปดินทรจินดา(ปราจีนบุรี) | 295 | 21 | 21 | 22 | 22 | 1.01 | 0.00 | ต่ำกว่า 30% |
| - พระปรัง(สระแก้ว) | 97 | 49 | 49 | 49 | 49 | 0.27 | 0.00 | ต่ำกว่า 50% |
| - ดอกกราย(ระยอง) | 71 | 71 | 72 | 72 | 72 | 0.22 | 0.00 | - |
| - คลองพระพุทธ(จันทบุรี) | 70 | 73 | 72 | 73 | 73 | 0.83 | 0.00 | - |
| - คลองหลวง รัชชโลทร(ชลบุรี) | 98 | 75 | 48 | 49 | 48 | 1.11 | 1.388 | - |
| - ห้วยยาง (สระแก้ว) | 60 | 18 | 18 | 18 | 18 | 0.00 | 0.00 | ต่ำกว่า 20% |
| ภาคใต้ | | | | | | 48.62 | 15.29 | |
| - แก่งกระจาน(เพชรบุรี) | 710 | 53 | 54 | 54 | 55 | 7.94 | 0.44 | - |
| - ปราณบุรี(ประจวบคีรีขันธ์) | 347 | 69 | 69 | 69 | 69 | 1.08 | 0.75 | - |
| - รัชชประภา(สุราษฎร์ธานี) | 5,639 | 71 | 71 | 72 | 73 | 38.14 | 8.05 | - |
| - บางกลาง(ยะลา) | 1,454 | 66 | 66 | 65 | 65 | 1.46 | 6.05 | - |

การพยากรณ์อากาศและสภาพอากาศประจำวัน

๑ ลักษณะอากาศทั่วไปและการพยากรณ์อากาศ ประจำวันที่ 13 กรกฎาคม 2561 (เวลา 06.00 น.)

ลักษณะอากาศทั่วไป

พยากรณ์อากาศ 24 ชั่วโมงข้างหน้า ประเทศไทยมีฝนตกชุกหนาแน่น กับมีฝนตกหนักบางแห่งบริเวณภาคเหนือ ภาคตะวันออกเฉียงเหนือ ภาคกลาง ภาคตะวันออก และภาคใต้ตอนบน ขอให้ประชาชนในบริเวณดังกล่าวระวังผลกระทบจากฝนตกหนักถึงหนักมากและฝนที่ตกสะสมไว้ด้วย สำหรับคลื่นลมบริเวณทะเลอันดามันมีคลื่นสูง 2-3 เมตร และอ่าวไทยตอนบนมีคลื่นสูงประมาณ 2 เมตร ขอให้ชาวเรือเดินเรือด้วยความระมัดระวัง เรือเล็กบริเวณทะเลอันดามันควรงดออกจากฝั่ง ส่วนประชาชนที่อาศัยอยู่บริเวณชายฝั่งภาคตะวันออกและภาคใต้ฝั่งตะวันตก ระวังอันตรายจากคลื่นลมแรงที่พัดเข้าหาฝั่งจนถึงวันที่ 15 กรกฎาคม 2561 ลักษณะสำคัญทางอุตุนิยมวิทยา

ลักษณะสำคัญทางอุตุนิยมวิทยา ร่องมรสุมพาดผ่านประเทศเมียนมา ประเทศลาว และประเทศเวียดนามเข้าสู่หย่อมความกดอากาศต่ำบริเวณอ่าวตังเกี๋ย ประกอบกับมรสุมตะวันตกเฉียงใต้ที่พัดปกคลุมทะเลอันดามัน ภาคใต้และอ่าวไทยมีกำลังแรง ลักษณะเช่นนี้ทำให้ประเทศไทยมีฝนตกชุกหนาแน่น กับมีฝนตกหนักบางแห่ง ส่วนคลื่นลมบริเวณทะเลอันดามันและอ่าวไทยตอนบนยังคงมีกำลังแรง

| | |
|-------------------------|---|
| ภาคเหนือ | มีเมฆเป็นส่วนมาก กับมีฝนฟ้าคะนอง ร้อยละ 70 ของพื้นที่ และมีฝนตกหนักบางแห่ง บริเวณจังหวัดเชียงราย พะเยา แพร่ น่าน อุตรดิตถ์ พิษณุโลก และเพชรบูรณ์ อุณหภูมิต่ำสุด 24-25 องศาเซลเซียส อุณหภูมิสูงสุด 32-34 องศาเซลเซียส ลมตะวันตกเฉียงใต้ ความเร็ว 15-30 กม./ชม. |
| ภาคกลาง | มีเมฆเป็นส่วนมาก กับมีฝนฟ้าคะนอง ร้อยละ 70 ของพื้นที่ และมีฝนตกหนักบางแห่ง บริเวณจังหวัดราชบุรี และกาญจนบุรี อุณหภูมิต่ำสุด 24-25 องศาเซลเซียส อุณหภูมิสูงสุด 33-35 องศาเซลเซียส ลมตะวันตกเฉียงใต้ ความเร็ว 15-35 กม./ชม. |
| ภาคต.อ.เฉียงเหนือ | มีเมฆเป็นส่วนมาก กับมีฝนฟ้าคะนอง ร้อยละ 70 ของพื้นที่ และมีฝนตกหนักบางแห่ง บริเวณจังหวัดอุดรธานี หนองบัวลำภู หนองคาย บึงกาฬ นครพนม สกลนคร กาฬสินธุ์มุกดาหาร ยโสธร อำนาจเจริญ และอุบลราชธานี อุณหภูมิต่ำสุด 24-25 องศาเซลเซียส อุณหภูมิสูงสุด 30-34 องศาเซลเซียส ลมตะวันตกเฉียงใต้ ความเร็ว 15-30 กม./ชม. |
| ภาคตะวันออก | มีเมฆเป็นส่วนมาก กับมีฝนฟ้าคะนอง ร้อยละ 70 ของพื้นที่ และมีฝนตกหนักบางแห่ง บริเวณจังหวัดนครนายก ปราจีนบุรี สระแก้ว จันทบุรี และตราด อุณหภูมิต่ำสุด 24-28 องศาเซลเซียส อุณหภูมิสูงสุด 29-34 องศาเซลเซียส ลมตะวันตกเฉียงใต้ ความเร็ว 20-35 กม./ชม. ทะเลมีคลื่นสูง ประมาณ 2 เมตร บริเวณที่มีฝนฟ้าคะนองคลื่นสูงมากกว่า 2 เมตร |
| ภาคใต้ฝั่งตะวันออก | มีเมฆมาก กับมีฝนฟ้าคะนอง ร้อยละ 70 ของพื้นที่ และมีฝนตกหนักบางแห่ง บริเวณจังหวัดเพชรบุรี ประจวบคีรีขันธ์ ชุมพร สุราษฎร์ธานี และนครศรีธรรมราช อุณหภูมิต่ำสุด 22-27 องศาเซลเซียส อุณหภูมิสูงสุด 29-36 องศาเซลเซียส ตั้งแต่จังหวัด นครศรีธรรมราชขึ้นมา: ลมตะวันตกเฉียงใต้ ความเร็ว 20-35 กม./ชม. ทะเลมีคลื่นสูง ประมาณ 2 เมตร ห่างฝั่งคลื่นสูงมากกว่า 2 เมตร ตั้งแต่จังหวัดสงขลาลงไป: ลมตะวันตกเฉียงใต้ ความเร็ว 15-35 กม./ชม. ทะเลมีคลื่นสูงประมาณ 1-2 เมตร ห่างฝั่งคลื่น สูงมากกว่า 2 เมตร |
| ภาคใต้ฝั่งตะวันตก | มีเมฆมาก กับมีฝนฟ้าคะนอง ร้อยละ 70 ของพื้นที่ และมีฝนตกหนักบางแห่ง บริเวณจังหวัดระนอง และพังงา อุณหภูมิต่ำสุด 24-27 องศาเซลเซียส อุณหภูมิสูงสุด 29-33 องศาเซลเซียส ตั้งแต่ภูเก็ตขึ้นมา: ลมตะวันตกเฉียงใต้ ความเร็ว 20-40 กม./ชม. ทะเลมีคลื่นสูง 2-3 เมตร บริเวณที่มีฝนฟ้าคะนองคลื่นสูงมากกว่า 3 เมตร ตั้งแต่กระบี่ลงไป: ลมตะวันตกเฉียงใต้ ความเร็ว 20-35 กม./ชม. ทะเลมีคลื่นสูงประมาณ 2 เมตร บริเวณที่มีฝนฟ้าคะนองคลื่นสูงมากกว่า 2 เมตร |
| กรุงเทพมหานครและปริมณฑล | มีเมฆเป็นส่วนมาก กับมีฝนฟ้าคะนอง ร้อยละ 70 ของพื้นที่ และมีฝนตกหนักบางแห่ง อุณหภูมิต่ำสุด 26-27 องศาเซลเซียส อุณหภูมิสูงสุด 32-34 องศาเซลเซียส ลมตะวันตกเฉียงใต้ ความเร็ว 15-35 กม./ชม. |

ที่มา: กรมอุตุนิยมวิทยา

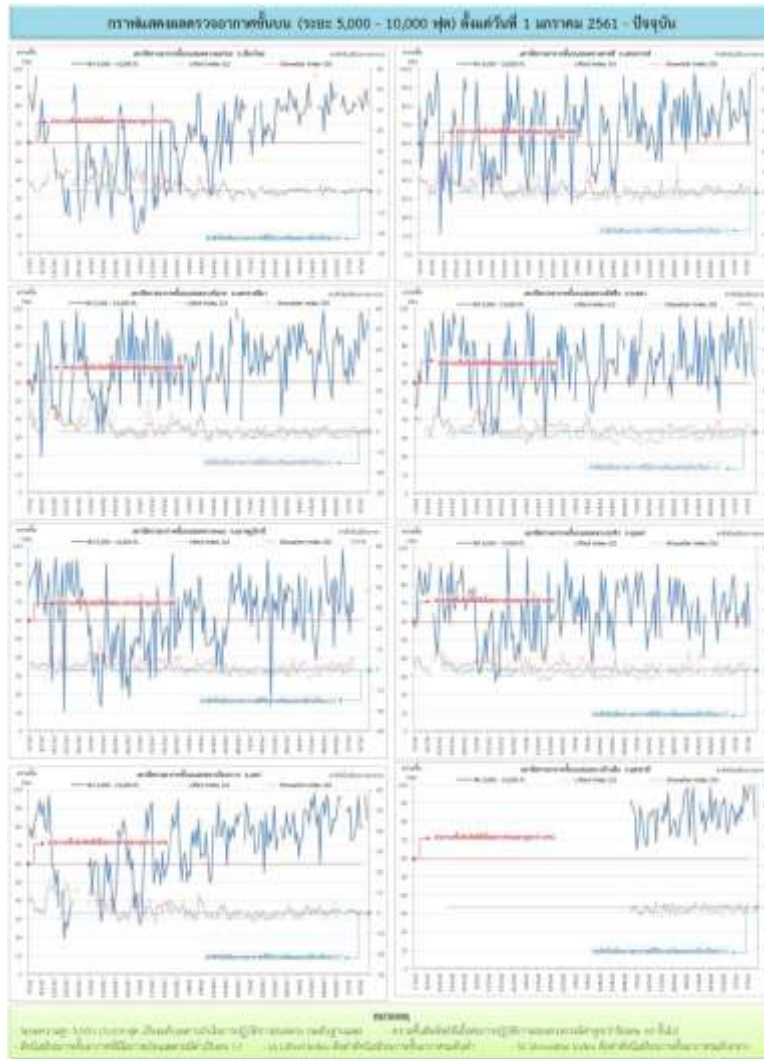
๑ ข้อมูลความชื้นจากการตรวจอากาศชั้นบน (Sounding) ระยะเวลาสูง 5,000 - 10,000 ฟุต

| ภาค | สถานีตรวจอากาศ | ความชื้นสัมพัทธ์ (%) | | | | | เสถียรภาพอากาศ |
|-----------------------|----------------------------------|----------------------|---------|---------|---------|---------|----------------|
| | | 9 ก.ค. | 10 ก.ค. | 11 ก.ค. | 12 ก.ค. | 13 ก.ค. | |
| ภาคเหนือ | สถานีเรดาร์ฝนหลวงอมก๋อย | 78 | 87 | 89 | 89 | 81 | เสถียรภาพ |
| | สถานีตรวจอากาศเคลื่อนที่ร่องกวาง | 80 | n/a | 97 | 97 | 84 | ไม่เสถียรภาพ |
| ภาคกลาง | สถานีเรดาร์ฝนหลวงตาคีลี | 60 | 95 | n/a | n/a | 97 | เสถียรภาพ |
| ภาคตะวันออกเฉียงเหนือ | สถานีเรดาร์ฝนหลวงพิมาย | 98 | 83 | 87 | 87 | 93 | เสถียรภาพ |
| | สถานีตรวจอากาศเคลื่อนที่บ้านฝือ | 99 | n/a | 100 | 100 | 83 | ไม่เสถียรภาพ |
| ภาคตะวันออก | สถานีเรดาร์ฝนหลวงสัดหีบ | n/a | 94 | 68 | 68 | 64 | เสถียรภาพ |
| ภาคใต้ | สถานีเรดาร์ฝนหลวงพนม | n/a | n/a | n/a | n/a | 76 | เสถียรภาพ |
| | สถานีตรวจอากาศเคลื่อนที่ปะทิว | 59 | n/a | n/a | n/a | n/a | ไม่ตรวจอากาศ |

หมายเหตุ : สภาพอากาศมีเสถียรภาพ(Stable) หมายถึงสภาพอากาศที่มีโอกาสน้อยหรือไม่มีโอกาสในการเกิดเมฆในแนวตั้งเพื่อพัฒนาตัวกลายเป็นกลุ่มฝน

สภาพอากาศไม่มีเสถียรภาพ(Unstable) หมายถึงสภาพอากาศที่มีโอกาสเกิดเมฆในแนวตั้งและพัฒนาตัวเป็นกลุ่มฝนได้

กราฟแสดงแนวโน้มความชื้นอากาศชั้นบนและดัชนีเสถียรภาพอากาศ (ระหว่างวันที่ 1 มกราคม - 13 กรกฎาคม 2561)



การปฏิบัติการฝนหลวงประจำวัน

๑ สรุปผลปฏิบัติการฝนหลวงประจำวันที่ 12 กรกฎาคม 2561

| ภาค/หน่วยฯ | หน่วยปฏิบัติการฯ (หน่วย) | เครื่องบิน ผล./ทอ. (ลำ) | จำนวน เที่ยวบิน (เที่ยว) | จำนวน ชั่วโมงบิน (ชั่วโมง) | ปริมาณการใช้สารฝนหลวง (ตัน/นัด) | จังหวัดที่มีการรายงานฝนตก (จำนวนจังหวัด/อ่างเก็บน้ำเป้าหมาย) |
|--------------------|--------------------------|-------------------------|--------------------------|----------------------------|---------------------------------|--|
| เหนือ | 2 | 6/- | 4 | 7:20 | 4.00/- | 1/- |
| - เชียงใหม่ | 1 | 2/- | 4 | 7:20 | 4.00/- | มีฝนตกเล็กน้อยถึงปานกลางบริเวณพื้นที่การเกษตร จ.ลำพูน(ลี้) |
| - พิชญ์โลก | 1 | 4/- | 0 | 0:00 | 0.00/- | ไม่ปฏิบัติการฝนหลวง เนื่องจาก เมฆคิวมูลัสในพื้นที่เป้าหมายก่อตัวเล็กน้อย และสลายตัวเร็ว |
| กลาง | 2 | 4/1 | 4 | 5:55 | 4.00/- | 2/- |
| - กาญจนบุรี | 1 | 2/- | 0 | 0:00 | 0.00/- | ไม่ปฏิบัติการฝนหลวง เนื่องจาก ลมชั้นบนมีกำลังแรงส่งผลให้กลุ่มเมฆในพื้นที่เป้าหมายเคลื่อนตัวและสลายตัวเร็ว |
| - ลพบุรี | 1 | 2/1 | 4 | 5:55 | 4.00/- | มีฝนตกเล็กน้อยถึงปานกลางบริเวณพื้นที่การเกษตร จ.ลพบุรี(บ้านหมี่ เมืองลพบุรี พัฒนานิคม โคกสำโรง ท่าหลวง) และ จ.สระบุรี(พระพุทธบาท หนองโดน เฉลิมพระเกียรติ มากเหล็ก วังม่วง) |
| ตะวันออกเฉียงเหนือ | 4 | 11/3 | 16 | 20:15 | 12.50/- | 7/- |

| ภาค/หน่วยฯ | หน่วยปฏิบัติการ (หน่วย) | เครื่องบิน ผล./ทอ. (ลำ) | จำนวนเที่ยวบิน (เที่ยว) | จำนวนชั่วโมงบิน (ชั่วโมง) | ปริมาณการใช้สารฝนหลวง (ตัน/นัด) | จังหวัดที่มีการรายงานฝนตก (จำนวนจังหวัด/อ่างเก็บน้ำเป้าหมาย) |
|---------------|-------------------------|-------------------------|-------------------------|---------------------------|---------------------------------|--|
| - ขอนแก่น | 1 | 3/- | 3 | 3:45 | 2.10/- | มีฝนตกเล็กน้อยบริเวณพื้นที่การเกษตร จ.มหาสารคาม(วาปีปทุม) |
| - นครราชสีมา | 1 | 5/2 | 3 | 3:30 | 2.10/- | มีฝนตกเล็กน้อยบางแห่งบริเวณพื้นที่การเกษตร จ.นครราชสีมา(คง) และ จ.บุรีรัมย์(คูเมือง ลำปลายมาศ) |
| - อุบลราชธานี | 1 | -/1 | 1 | 1:30 | 2.00/- | มีฝนตกเล็กน้อยถึงปานกลางบริเวณพื้นที่การเกษตร จ.สุรินทร์(รัตนบุรี) จ.ร้อยเอ็ด(โพนทราย) และ จ.ศรีสะเกษ(ศีลาลาด ราชสีไศล โพธิ์ศรีสุวรรณ บึงบูรพ์ อุทุมพรพิสัย ยางชุมน้อย กันทรารมย์ เมืองศรีสะเกษ) |
| - สุรินทร์ | 1 | 3/- | 9 | 11:30 | 6.30/- | มีฝนตกเล็กน้อยถึงปานกลางบริเวณพื้นที่การเกษตร จ.ร้อยเอ็ด(ปทุมรัตน์ เกษตรวิสัย สุวรรณภูมิ พนมไพร หนองฮี โพนทราย) จ.ยโสธร(คำเขื่อนแก้ว มหาชนะชัย) และ จ.สุรินทร์(ชุมพลบุรี ท่าตูม รัตนบุรี) |
| รวม | 8 | 21/4 | 24 | 33:30 | 20.50/- | 10/- |

๑) สรุปผลรวมปฏิบัติการตั้งแต่เริ่มตั้งหน่วยปฏิบัติการฝนหลวง (1 มีนาคม - 12 กรกฎาคม 2561)

ตั้งแต่เริ่มตั้งหน่วยปฏิบัติการฝนหลวง เมื่อวันที่ 1 มีนาคม - 12 กรกฎาคม 2561 มีการขึ้นปฏิบัติการฝนหลวง จำนวน 123 วัน มีวันฝนตกจากการปฏิบัติการฝนหลวงคิดเป็นร้อยละ 94.95 ขึ้นปฏิบัติการจำนวน 2,042 เที่ยวบิน (3,078:04 ชั่วโมงบิน) ปริมาณการใช้สารฝนหลวง 1,639.75 ตัน พลุซิลเวอร์ไอโอไดต์สำหรับภารกิจปฏิบัติการฝนหลวง จำนวน 1,841 นัด จังหวัดที่มีรายงานฝนตกรวม 58 จังหวัด

| ภาค - ศูนย์/หน่วยปฏิบัติการฯ | ขึ้นบิน (วัน) | ฝนตก (วัน) | จำนวนเที่ยวบิน (เที่ยว) | จำนวนชั่วโมงบิน (ชั่วโมง) | ปริมาณสารฝนหลวง (ตัน/Agl, CaCl ₂ นัด (ทำฝน)/Agl นัด (ยับยั้งลูกเห็บ)) | จังหวัดที่มีรายงานฝนตก (ทั้งการสังเกตด้วยสายตา/ การตรวจวัดด้วยเรดาร์ และ เครื่องวัดน้ำฝนอัตโนมัติ) | ปริมาณน้ำไหลลงอ่างเก็บน้ำสะสม (ล้าน ลบ.ม.) |
|---|---------------|------------|-------------------------|---------------------------|--|--|--|
| เหนือ | 88 | 78 | 464 | 772:55 | 442.30/1809 | 27 จังหวัด | 4.19 |
| - เชียงใหม่ (เปิดหน่วยฯ 1 มี.ค. 61 เป็นต้นไป) | 65 | 57 | 246 | 396:40 | 256.40/919 | บริเวณที่มีฝนตก ได้แก่ เชียงราย ตาก พะเยา น่าน ลำปาง ลำพูน แพร่ พิจิตร เชียงใหม่ แม่ฮ่องสอน (10 จังหวัด) | แม่กวัง 4.19 |
| - พิษณุโลก (เปิดหน่วยฯ 1 มี.ค. 61 เป็นต้นไป) | 74 | 61 | 218 | 376:15 | 185.90/890 | บริเวณที่มีฝนตก ได้แก่ กำแพงเพชร ตาก น่าน พิจิตร พิษณุโลก เพชรบูรณ์ แพร่ ลำปาง ลำพูน สุโขทัย อุดรดิตถ์ นครสวรรค์ กาฬสินธุ์ ขอนแก่น ชัยภูมิ | |

| ภาค - ศูนย์/หน่วยปฏิบัติการฯ | ขึ้นบิน (วัน) | ฝนตก (วัน) | จำนวน เที่ยวบิน (เที่ยว) | จำนวน ชั่วโมงบิน (ชั่วโมง) | ปริมาณ สารฝนหลวง (ตัน/Agl, CaCl ₂ นัต (ทำฝน)/Agl นัต (ยับยั้งลูกเห็บ)) | จังหวัดที่มีรายงานฝนตก (ทั้งการสังเกตด้วยสายตา/ การตรวจวัดด้วยเรดาร์ และ เครื่องวัดน้ำฝนอัตโนมัติ) | ปริมาตร น้ำไหลลง อ่างเก็บน้ำสะสม (ล้าน ลบ.ม.) |
|---|------------------|---------------|--------------------------------|----------------------------------|---|---|--|
| | | | | | | นครพนม มหาสารคาม มุกดาหาร ร้อยเอ็ด สกลนคร หนองบัวลำภู เลย อุตรธานี (23 จังหวัด) | |
| กลาง | 94 | 93 | 661 | 959:25 | 489.30 | 15 จังหวัด | 131.94 |
| - นครสวรรค์ (เปิดหน่วยฯ 1-31 มี.ค. 61) | 5 | 5 | 15 | 26:15 | 12.00 | บริเวณที่มีฝนตก ได้แก่ ลพบุรี อุทัยธานี (2 จังหวัด) | ศรีนครินทร์ 62.17 วชิราลงกรณ์ 69.77 |
| - กาญจนบุรี (เปิดหน่วยฯ 6 มี.ค. 61 เป็นต้นไป) | 69 | 69 | 303 | 427:35 | 214.70 | บริเวณที่มีฝนตก ได้แก่ กาญจนบุรี กรุงเทพฯ ชัยนาท นครปฐม อุทัยธานี สมุทรสาคร สุพรรณบุรี นครสวรรค์ อ่างทอง (9 จังหวัด) | |
| - ลพบุรี (เปิดหน่วยฯ 1 เม.ย. 61 เป็นต้นไป) | 72 | 71 | 343 | 505:35 | 262.60 | บริเวณที่มีฝนตก ได้แก่ ชัยนาท นครสวรรค์ ลพบุรี สระบุรี สิงห์บุรี อุทัยธานี สุพรรณบุรี เพชรบูรณ์ นครราชสีมา พระนครศรีอยุธยา อ่างทอง (11 จังหวัด) | |
| ตะวันออกเฉียงเหนือ | 82 | 75 | 393 | 630:54 | 327.55/32 | 16 จังหวัด | 6.58 |
| - ขอนแก่น (เปิดหน่วยฯ 1-31 มี.ค. 61 และ 16 พ.ค. 61 เป็นต้นไป) | 42 | 30 | 130 | 224:35 | 86.65 | บริเวณที่มีฝนตก ได้แก่ ขอนแก่น ชัยภูมิ นครราชสีมา บุรีรัมย์ มหาสารคาม ยโสธร ร้อยเอ็ด สุรินทร์ ศรีสะเกษ (9 จังหวัด) | ลำตะคอง 7.18 ลำนางรอง 0.04 |
| - อุตรธานี (เปิดหน่วยฯ 1 เม.ย.-16 พ.ค. 61) | 13 | 12 | 21 | 30:25 | 25.80 | บริเวณที่มีฝนตก ได้แก่ กาฬสินธุ์ นครราชสีมา มหาสารคาม เลย หนองคาย หนองบัวลำภู อุตรธานี (7 จังหวัด) | |
| - นครราชสีมา (เปิดหน่วยฯ 1 เม.ย. 61 เป็นต้นไป) | 63 | 60 | 216 | 342:24 | 183.60/32 | บริเวณที่มีฝนตก ได้แก่ ชัยภูมิ นครราชสีมา บุรีรัมย์ ยโสธร ร้อยเอ็ด ศรีสะเกษ สุรินทร์ อุบลราชธานี (8 จังหวัด) | |
| - อุบลราชธานี (เปิดหน่วยฯ 26 มิ.ย. 61 เป็นต้นไป) | 9 | 8 | 11 | 14:15 | 21.00 | บริเวณที่มีฝนตก ได้แก่ ศรีสะเกษ สุรินทร์ ร้อยเอ็ด อำนาจเจริญ อุบลราชธานี ยโสธร (6 จังหวัด) | |

| ภาค - ศูนย์/หน่วยปฏิบัติการฯ | ขึ้นบิน (วัน) | ฝนตก (วัน) | จำนวน เที่ยวบิน (เที่ยว) | จำนวน ชั่วโมงบิน (ชั่วโมง) | ปริมาณ สารฝนหลวง (ตัน/AgI,CaCl ₂ นัต (ทำฝน)/AgI นัต (ยับยั้งลูกเห็บ)) | จังหวัดที่มีรายงานฝนตก (ทั้งการสังเกตด้วยสายตา/ การตรวจวัดด้วยเรดาร์ และ เครื่องวัดน้ำฝนอัตโนมัติ) | ปริมาตร น้ำไหลลง อ่างเก็บน้ำสะสม (ล้าน ลบ.ม.) |
|--|------------------|---------------|--------------------------------|----------------------------------|--|---|---|
| - สุรินทร์ (เปิดหน่วยฯ 9 ก.ค. 61 เป็นต้นไป) | 2 | 2 | 15 | 19:15 | 10.50 | บริเวณที่มีฝนตก ได้แก่ ร้อยเอ็ด สุรินทร์ ยโสธร (3 จังหวัด) | |
| ตะวันออก | 73 | 67 | 323 | 453:40 | 213.70 | 7 จังหวัด | 8.13 |
| - จันทบุรี (เปิดหน่วยฯ 1 มี.ค.-30 พ.ค. 61 เป็นต้นไป) | 51 | 47 | 225 | 329:45 | 146.90 | บริเวณที่มีฝนตก ได้แก่ จันทบุรี สระแก้ว ฉะเชิงเทรา ชลบุรี ระยอง (5 จังหวัด) | คลองสิียด 7.39 ดอกทราย 0.545 คลองพระพุทธร 0.08 ห้วยยาง 0.113 |
| - สระแก้ว (เปิดหน่วยฯ 31 พ.ค.-9 ก.ค. 61 เป็นต้นไป) | 22 | 20 | 98 | 123:55 | 66.80 | บริเวณที่มีฝนตก ได้แก่ สระแก้ว นครนายก ปราจีนบุรี ฉะเชิงเทรา (4 จังหวัด) | |
| ใต้ | 56 | 54 | 201 | 261:10 | 166.90 | 4 จังหวัด | 52.22 |
| - หัวหิน (เปิดหน่วยฯ 1 มี.ค.-16 พ.ค. 61) | 40 | 39 | 180 | 222:40 | 125.40 | บริเวณที่มีฝนตก ได้แก่ ประจวบคีรีขันธ์ เพชรบุรี (2 จังหวัด) | แก่งกระจาน 37.32 ปราณบุรี 14.90 |
| - สงขลา (เปิดหน่วยฯ 1 เม.ย. 61 เป็นต้นไป) | 21 | 20 | 21 | 38:30 | 41.50 | บริเวณที่มีฝนตก ได้แก่ นราธิวาส สงขลา (2 จังหวัด) | |

กลุ่มวิชาการปฏิบัติการฝนหลวง กองปฏิบัติการฝนหลวง กรมฝนหลวงและการบินเกษตร